



**RELATÓRIO DO 3º TRIMESTRE DE 2015**  
**DA CATAVENTO CULTURAL E EDUCACIONAL**  
**ORGANIZAÇÃO SOCIAL DE CULTURA**  
**UNIDADE DE PRESERVAÇÃO DO PATRIMÔNIO MUSEOLÓGICO**

**CONTRATO DE GESTÃO Nº 07 / 2012**  
**Ref. Museu Catavento**



## ÍNDICE

APRESENTAÇÃO.....	03
QUADROS DE METAS.....	05
<b>METAS DE GESTÃO TÉCNICA</b>	
PROGRAMA DE ACERVO: CONSERVAÇÃO, DOCUMENTAÇÃO E PESQUISA.....	05
PROGRAMA DE EXPOSIÇÕES E PROGRAMAÇÃO CULTURAL .....	06
PROGRAMA DE SERVIÇO EDUCATIVO E PROJETOS ESPECIAIS .....	08
PROGRAMA DE AÇÕES DE APOIO AO SISEM-SP .....	10
PROGRAMA DE COMUNICAÇÃO E IMPRENSA .....	11
PROGRAMA DE FINANCIAMENTO E FOMENTO.....	12
<b>METAS CONDICIONADAS A CAPTAÇÃO .....</b>	<b>13</b>
ORÇAMENTO PREVISTO X REALIZADO NO PERÍODO .....	14
ÍNDICE DE ANEXOS (METAS, ROTINAS E OBRIGAÇÕES CONTRATUAIS) .....	16



## RELATÓRIO DE ATIVIDADES 3º TRIMESTRE DE 2015

### APRESENTAÇÃO

O Catavento – Espaço Cultural da Ciência é um equipamento cultural da Secretaria de Estado da Cultura, aberto em 2009 e criado para oferecer aos jovens das escolas estaduais de ensino em especial, e ao público em geral, um espaço interativo de Cultura, Ciência e Tecnologia. Ligado à Unidade de Preservação do Patrimônio Museológico da Secretaria de Cultura, está localizado no Palácio das Indústrias, edifício centenário e tombado pelos órgãos de preservação, fincado no coração do Parque Dom Pedro II, no Centro da Capital de São Paulo.

O Catavento Cultural e Educacional é a Organização Social de Cultura contratada para gerir este espaço, por meio do Contrato de Gestão nº 07/2012, vigente de 01 de janeiro de 2013 a 30 de novembro de 2017. De acordo com o Plano de Trabalho de 2015, parte integrante deste Contrato de Gestão, o valor do repasse destina-se às ações de manutenção, segurança e conservação predial, conservação do acervo, comunicação institucional, exposições e programação cultural, além de remunerar as equipes de atendimento ao público em geral e administrativa.

### PRINCIPAIS DESAFIOS E DESTAQUES DO TRIMESTRE

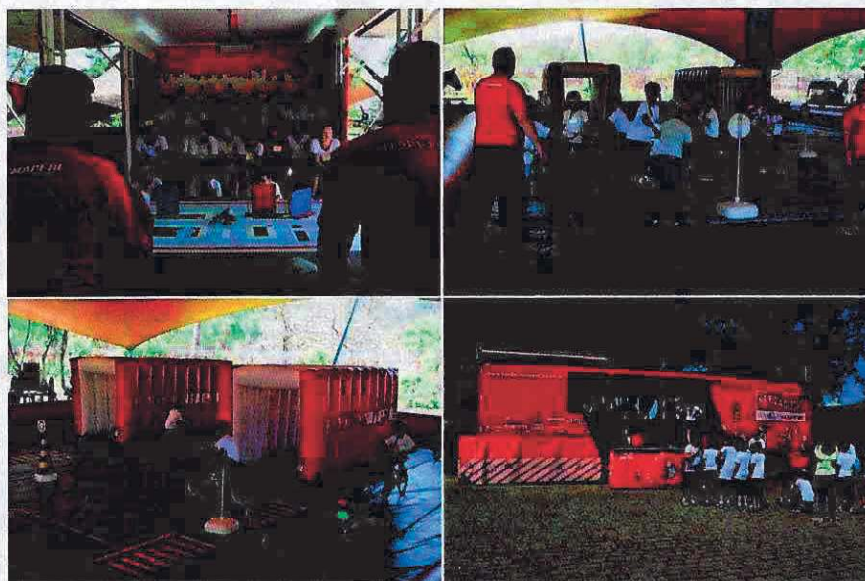
Diante das constantes necessidades de atualização do conteúdo expositivo e conservação do prédio centenário, de modo a manter a atratividade do museu junto ao seu crescente público, a Organização Social segue na busca constante de diversificar as fontes de recursos.

Ainda, diante da notícia da não celebração do Convênio com a Secretaria da Educação em 2015, e da necessidade de aumento do repasse do Contrato de Gestão para o ano de 2016, a Organização Social manteve-se atenta não só às oportunidades de economia de recursos, como também deu seguimento ao desenvolvimento de parcerias para realizar exposições temporárias e programação cultural, sem onerar o Contrato de Gestão – dentre as quais destacamos as parcerias com: **Instituto Abramundo**, que ofereceu oficinas ao público visitante do Borboletário de julho a agosto; **Fundación Mafre**, que realizou atividades de educação de trânsito na área externa; e com a **FIAP**, que foi prorrogada para seguir promovendo workshops sobre tecnologias exponenciais, e sugerir novas ações pontuais, até janeiro de 2016.



*Borboletário*





*Na Pista Certa (Fundación Mapfre)*



*Mostra da FIAP*

### **FID - FUNDO DE DEFESA DOS INTERESSES DIFUSOS**

Em agosto de 2015 também obtivemos a aprovação, pelo Condephaat, do projeto executivo das obras de restauro dos elementos arquitetônicos da fachada, que serão executadas pela Atryan's ao custo global de R\$ 880 mil, integralmente fundeados com recursos do convênio celebrado com a Secretaria de Justiça e Cidadania em setembro de 2013 (FID) e que foi prorrogado até setembro de 2016, prazo necessário para a conclusão das obras, que ainda necessitam de avaliação técnica pela Secretaria de Justiça.

Detalhamos a seguir as ações realizadas para cada programa que compõe o Plano de Trabalho 2015 do Catavento, parte integrante do Contrato de Gestão nº 07/2012, dando notícia do cumprimento integral da maior parte das metas do trimestre, e dentro do previsto na proposta orçamentária.



## QUADROS DE METAS

### CATAVENTO - ESPAÇO CULTURAL DA CIÊNCIA

#### PROGRAMA DE ACERVO: CONSERVAÇÃO, DOCUMENTAÇÃO E PESQUISA

Nº	Ações	INDICADOR DE RESULTADOS	PERÍODO	META PREVISTA	REALIZADO 2015
1	Desenvolver projeto de pesquisa sobre o acervo para busca de apoio financeiro, técnico-acadêmico e material (FAPESP, CNPq, FINEP e afins)	Projeto desenvolvido em 2015	1º Trim	-	-
			2º Trim	-	-
			3º Trim	-	-
			4º Trim	1	-
			<b>ANUAL</b>	<b>1</b>	<b>0</b>
			ICM %	100%	0%
2	Submeter projeto de pesquisa sobre o acervo (FAPESP, CNPq, FINEP e afins)	Projeto submetido em 2016 e 2017	1º Trim	-	-
			2º Trim	-	-
			3º Trim	-	-
			4º Trim	-	-
			<b>ANUAL</b>	<b>0</b>	<b>0</b>
			ICM %	100%	n/a
3	Elaborar diretrizes para aceitação de novas coleções	Plano de Diretrizes para Gestão do Acervo apresentado no 4º trimestre de 2015 e implantado em 2016	1º Trim	-	-
			2º Trim	-	-
			3º Trim	-	-
			4º Trim	1	-
			<b>ANUAL</b>	<b>1</b>	<b>0</b>
			ICM %	100%	0%
4	Realizar pesquisa sobre os objetos do acervo do IPEM	1 artigo publicado no 4º trimestre	1º Trim	-	-
			2º Trim	-	-
			3º Trim	-	-
			4º Trim	1	-
			<b>ANUAL</b>	<b>1</b>	<b>0</b>
			ICM %	100%	0%

Não há ações neste programa no 3º trimestre. As ações de conservação do Acervo seguem sendo realizadas regularmente.





**PROGRAMA DE EXPOSIÇÕES E PROGRAMAÇÃO CULTURAL**

Nº	Ações	INDICADOR DE RESULTADOS	PERÍODO	META PREVISTA	REALIZADO 2015
5	Realizar exposições temporárias a partir da política de exposições do museu com obras de terceiros	Nº de exposições temporárias temáticas realizadas	1º Trim	-	-
			2º Trim	-	-
			3º Trim	1	2
			4º Trim	1	-
			<b>ANUAL</b>	<b>2</b>	<b>2</b>
			ICM %	100%	100%
6	Realizar oficinas, palestras e workshops para o público	Nº de oficinas e workshops realizados	1º Trim	1	1
			2º Trim	1	1
			3º Trim	1	2
			4º Trim	1	-
			<b>ANUAL</b>	<b>4</b>	<b>4</b>
			ICM %	100%	100%
7	Receber público nas oficinas, palestras e workshops realizados	Nº mínimo de participantes nas oficinas e workshops	1º Trim	30	40
			2º Trim	30	40
			3º Trim	30	360
			4º Trim	30	-
			<b>ANUAL</b>	<b>120</b>	<b>440</b>
			ICM %	100%	367%
8	Elaborar pesquisa de perfil de público e satisfação do público participante das oficinas, palestras e workshops	1 relatório por semestre	1º Trim	-	-
			2º Trim	1	1
			3º Trim	-	-
			4º Trim	1	-
			<b>ANUAL</b>	<b>2</b>	<b>1</b>
			ICM %	100%	50%
9	Realizar eventos: apresentações musicais / apresentações audiovisuais	Nº de eventos realizados	1º Trim	-	-
			2º Trim	-	-
			3º Trim	1	1
			4º Trim	-	-
			<b>ANUAL</b>	<b>1</b>	<b>1</b>
			ICM %	100%	100%
10	Realizar eventos periódicos: Aniversário do Catavento e Dia das Crianças	Nº de eventos realizados	1º Trim	1	1
			2º Trim	-	-
			3º Trim	-	-
			4º Trim	1	-
			<b>ANUAL</b>	<b>2</b>	<b>1</b>
			ICM %	100%	50%
11	Realizar programas temáticos: · Aniversário da cidade · Semana de Museus · Virada Cultural · Semana Nacional de Ciência e Tecnologia (MCT)	Programas temáticos	1º Trim	1	1
			2º Trim	2	2
			3º Trim	-	-
			4º Trim	1	-
			<b>ANUAL</b>	<b>4</b>	<b>3</b>
			ICM %	100%	75%
12	Realizar programas de férias em janeiro e julho Obs.: Programa Recreio nas férias – público isento; público espontâneo – de acordo com a política de ingressos.	Número de dias de programação de férias oferecidas	1º Trim	20	24
			2º Trim	-	-
			3º Trim	20	26
			4º Trim	-	-
			<b>ANUAL</b>	<b>40</b>	<b>50</b>
			ICM %	100%	125%
13	Implantar recurso de acessibilidade expositiva: áudio-guias para deficientes visuais em português, inglês e espanhol	Recurso de acessibilidade expositiva e de idiomas instalado em 2 seções do Museu em 2015 e 2 em 2016	1º Trim	-	-
			2º Trim	-	-
			3º Trim	1	-
			4º Trim	1	-
			<b>ANUAL</b>	<b>2</b>	<b>0</b>
			ICM %	100%	0%



**GOVERNO DO ESTADO DE SÃO PAULO**  
**SECRETARIA DE ESTADO DA CULTURA**

Nº	Ações	INDICADOR DE RESULTADOS	PERÍODO	META PREVISTA	REALIZADO 2015
14	Implantar recurso de acessibilidade expositiva: maquete tátil do Museu	Maquete instalada	1º Trim	-	-
			2º Trim	-	-
			3º Trim	-	-
			4º Trim	1	-
			<b>ANUAL</b>	<b>1</b>	<b>0</b>
			ICM %	100%	0%
15	Implantar totem eletrônico para pesquisa de satisfação de público	Totem implantado	1º Trim	1	-
			2º Trim	-	1
			3º Trim	-	-
			4º Trim	-	-
			<b>ANUAL</b>	<b>1</b>	<b>1</b>
			ICM %	100%	100%
16	Elaborar relatório com consolidação das informações coletadas no totem eletrônico contendo análise e indicação das ações de aprimoramento da gestão e do atendimento ao	1 relatório entregue por trimestre	1º Trim	1	-
			2º Trim	1	-
			3º Trim	1	1
			4º Trim	1	-
			<b>ANUAL</b>	<b>4</b>	<b>1</b>
			ICM %	100%	25%
17	Receber visitantes presencialmente no museu	Número de visitantes recebidos	1º Trim.	65.000	142.843
			2º Trim.	85.000	130.983
			3º Trim.	90.000	183.689
			4º Trim.	60.000	-
			<b>ANUAL</b>	<b>300.000</b>	<b>457.515</b>
			ICM %	100%	153%

Justificativas das ações com ICM abaixo de 100% ou acima de 120%:

Nº	JUSTIFICATIVA
5	Neste trimestre totalizamos esta meta com a realização de 2 exposições temporárias: Pinturas das Fábricas de Cultura e EXTREMOS, sendo que a última foi inaugurada em setembro para acompanhar o início da primavera.
6 e 7	Além da Oficina O QUE É BIOLOGIA?, neste trimestre tivemos a oportunidade de totalizar a meta 6 com a realização em setembro da palestra promovida pela Bayer marcando a data mundial da Prevenção a Gravidez não Planejada. Este evento trouxe ao auditório do Catavento mais de 300 jovens que assistiram as duas edições desta palestra, superando a meta 7 estabelecida.
12	Devido o fluxo intenso de visitantes estendemos algumas das atrações especiais de férias até o primeiro final de semana de agosto (dias 1 e 2, sábado e domingo), sem impacto significativo nos custos.
13	Nesse trimestre abrimos o edital para recebimento de propostas para implantação de áudio-guia no espaço expositivo, após o recebimento de apenas uma proposta, foi acordado entre os setores envolvidos, diretoria executiva e SEC que não realizaremos o projeto nesse momento por questões orçamentárias.
17	A meta foi superada devido a grande divulgação na mídia, além da inauguração do incrível Borboletário no mês de Julho. Nesse período contamos também com o apoio da FIAP - Faculdade de Informática e Administração Paulista que trouxe exposições de tecnologias exponenciais atraindo um grande número de visitantes, e da Mapfre que trouxe o "Na Pista Certa", um circuito na tenda do museu onde as crianças contaram com a ajuda de instrutores para trafegar com triciclos e aprenderem sobre algumas regras básicas no trânsito, além da tolerância e respeito com o próximo.



Inauguração Borboletário - Julho/2015



Monitoria na seção do engenho - Julho/2015



**PROGRAMA EDUCATIVO**

Nº	Ações	INDICADOR DE RESULTADOS	PERÍODO	META PREVISTA	REALIZADO 2015
18	Propiciar visitas guiadas a estudantes de escolas públicas municipais	Nº de estudantes de escolas municipais atendidos em visitas guiadas	1º Trim.	4.000	6.213
			2º Trim.	9.000	22.395
			3º Trim.	11.000	32.557
			4º Trim.	11.000	-
			<b>ANUAL</b>	<b>35.000</b>	<b>61.165</b>
			ICM %	100%	175%
19	Propiciar visitas guiadas a estudantes de escolas privadas	Nº de estudantes de escolas privadas atendidos em visitas guiadas	1º Trim.	6.000	7.159
			2º Trim.	19.000	26.939
			3º Trim.	14.000	13.579
			4º Trim.	19.000	-
			<b>ANUAL</b>	<b>58.000</b>	<b>47.677</b>
			ICM %	100%	82%
20	Realizar pesquisa de perfil e satisfação do público escolar agendado	Número de pesquisas aplicadas	1º Trim	100	116
			2º Trim	100	618
			3º Trim	100	491
			4º Trim	100	-
			<b>ANUAL</b>	<b>400</b>	<b>1.225</b>
			ICM %	100%	306%
21	Monitorar os índices de satisfação do público escolar agendado com a visita guiada, por meio de duas amostragens	Nº de relatórios de Índice de satisfação do público escolar agendado com a visita guiada	1º Trim	-	-
			2º Trim	1	1
			3º Trim	-	-
			4º Trim	1	-
			<b>ANUAL</b>	<b>2</b>	<b>1</b>
			ICM %	100%	50%
22	Desenvolver programa específico para idosos	Programa desenvolvido e implantado	1º Trim	-	-
			2º Trim	1	1
			3º Trim	-	-
			4º Trim	-	-
			<b>ANUAL</b>	<b>1</b>	<b>1</b>
			ICM %	100%	100%
23	Desenvolver programa específico para pessoas em vulnerabilidade social	Programa desenvolvido e implantado	1º Trim	-	-
			2º Trim	-	-
			3º Trim	1	1
			4º Trim	-	-
			<b>ANUAL</b>	<b>1</b>	<b>1</b>
			ICM %	100%	100%
24	Desenvolver programa específico para pessoas com deficiência	Programa desenvolvido e implantado	1º Trim	-	-
			2º Trim	-	-
			3º Trim	-	-
			4º Trim	1	-
			<b>ANUAL</b>	<b>1</b>	<b>0</b>
			ICM %	100%	0%



Grupo de idosos - Setembro 2015



Estacionamento com ônibus escolares - Setembro 2015



Nº	Ações	INDICADOR DE RESULTADOS	PERÍODO	META PREVISTA	REALIZADO
25	Desenvolver programa específico para funcionários da OS	Programa desenvolvido e implantado	1º Trim	-	-
			2º Trim	-	-
			3º Trim	-	-
			4º Trim	1	-
			<b>ANUAL</b>	<b>1</b>	<b>0</b>
			ICM %	100%	0%
26	Realizar programas para públicos especiais (pessoas com deficiência, pessoas em situação de vulnerabilidade social, idosos, turistas)	Nº total de pessoas atendidas nos programas	1º Trim.	3.000	2.996
			2º Trim.	3.000	3.021
			3º Trim.	3.000	3.324
			4º Trim.	3.000	-
			<b>ANUAL</b>	<b>12.000</b>	<b>9.341</b>
			ICM %	100%	78%
27	Realizar atividades para professores	Nº total de professores atendidos	1º Trim	-	-
			2º Trim	40	227
			3º Trim	-	-
			4º Trim	40	-
			<b>ANUAL</b>	<b>80</b>	<b>227</b>
			ICM %	100%	284%

Justificativas das ações com ICM abaixo de 100% ou acima de 120%:

Nº	JUSTIFICATIVA
18	Além da grande procura espontânea das escolas municipais em nos visitar, contamos com mais vagas na agenda para esse público devido a diminuição da procura por escolas estaduais por conta da dificuldade em conseguir transporte.
19	Meta não atingida devido ao grande número de cancelamentos de última hora e faltas. No entanto, a meta anual será atingida.
20	Meta grandemente superada devido a dedicação e empenho da equipe de Visitação responsável pelo acolhimento dos grupos no Museu e por aplicar a pesquisa em questão.
26	Meta superada devido a grande procura pelo roteiro Catavento Acessível que atende especificamente esse público.



Seção Estúdio de TV - Setembro/2015



Palestra sobre Prevenção de Gravidez não Planejada - Setembro/2015



**PROGRAMA DE APOIO AO SISEM-SP**

Nº	Ações	INDICADOR DE RESULTADOS	PERÍODO	META PREVISTA	REALIZADO 2015
28	Realizar exposições itinerantes em museus e espaços expositivos do interior e da RMS, contemplando demonstrações com experimentos lúdico-científicos	Nº de exposições itinerantes realizadas, condicionado aos espaços disponíveis	1º Trim	-	-
			2º Trim	1	1
			3º Trim	-	-
			4º Trim	1	-
			<b>ANUAL</b>	<b>2</b>	<b>1</b>
			ICM %	100%	50%
29	Realizar ações de articulação e apoio às Redes Temáticas e Polos Regionais (encontros com Museus de Ciências)	Nº de ações realizadas	1º Trim	-	-
			2º Trim	-	-
			3º Trim	1	-
			4º Trim	-	-
			<b>ANUAL</b>	<b>1</b>	<b>0</b>
			ICM %	100%	0%
30	Realizar ações de capacitação nas instalações do Museu	Nº de oficinas realizadas, com no mínimo 20 participantes cada	1º Trim	-	-
			2º Trim	1	1
			3º Trim	-	1
			4º Trim	1	-
			<b>ANUAL</b>	<b>2</b>	<b>2</b>
			ICM %	100%	100%
31	Submeter apresentação de projeto desenvolvido ou iniciado pela OS no último ano para ser divulgada nos painéis digitais do 7º Encontro Paulista de Museus	1 apresentação digital inscrita	1º Trim	-	-
			2º Trim	1	1
			3º Trim	-	-
			4º Trim	-	-
			<b>ANUAL</b>	<b>1</b>	<b>1</b>
			ICM %	100%	100%

Justificativas das ações com ICM abaixo de 100% ou acima de 120%:

Nº	JUSTIFICATIVA
29 e 30	Devido as agendas dos palestrantes, a meta 29 será realizada em novembro. Entretanto, a meta 30 relativa a Oficina de Capacitação (2º Curso de Estúdio de TV) foi antecipada para este 3º trimestre.



2º Curso de Estúdio de TV



**PROGRAMA DE COMUNICAÇÃO E IMPRENSA**

Nº	Ação	Indicador de Resultados	PERÍODO	META	REALIZADO 2015
32	Divulgar as atividades do Museu, bem como as boas práticas corporativas ou publicar artigos tendo em vista o aumento da presença do museu na mídia	Número de matérias/menções publicadas	1º Trim	200	265
			2º Trim	20	291
			3º Trim	20	362
			4º Trim	10	-
			<b>ANUAL</b>	<b>250</b>	<b>918</b>
			ICM %	100%	367%
33	Manter contas e fanpages do Museu atualizadas nas mídias sociais para ampliar a visibilidade do museu e o relacionamento com o público (Facebook, Twitter, Instagram etc.)	Número de fãs e seguidores (absoluto)	1º Trim	2.800	5.110
			2º Trim	2.900	5.237
			3º Trim	3.000	18.715
			4º Trim	3.100	-
			<b>ANUAL</b>	<b>3.100</b>	<b>18.715</b>
			ICM %	100%	604%
34	Elaborar notícias sobre o tratamento técnico dos acervos no site ou nas redes sociais da instituição. Exemplo: término de restaurações importantes, notícia de parcerias	Número de matérias/menções publicadas	1º Trim	-	-
			2º Trim	1	1
			3º Trim	-	-
			4º Trim	1	-
			<b>ANUAL</b>	<b>2</b>	<b>1</b>
			ICM %	100%	50%
35	Realizar campanhas de marketing e de publicidade institucional do museu em canais digitais, eletrônicos ou impressos, com prévia aprovação da proposta editorial e layout pela SEC	Número de campanhas realizadas	1º Trim	-	-
			2º Trim	-	-
			3º Trim	-	-
			4º Trim	1	-
			<b>ANUAL</b>	<b>1</b>	<b>0</b>
			ICM %	100%	0%
36	Desenvolver banco de imagens e legendas para ações de comunicação e divulgação	Número de fotografias das instalações do museu, do acervo, de artistas/obras registradas	1º Trim	-	-
			2º Trim	-	-
			3º Trim	-	-
			4º Trim	250	-
			<b>ANUAL</b>	<b>250</b>	<b>0</b>
			ICM %	100%	0%

Justificativas das ações com ICM abaixo de 100% ou acima de 120%:

Nº	JUSTIFICATIVA
32	A meta do 3º Trimestre de 2015 foi, mais uma vez, amplamente superada. Neste período, no mês de Julho, o Catavento inaugurou o Borboletário, uma grande atração, que despertou muito interesse na mídia, gerando várias publicações e reportagens sobre essa novidade do museu. Além disso, nas férias, o Catavento apresentou diversas atividades e teve grande visitação espontânea, o que também despertou o interesse da mídia.
33	Meta grandemente superada devido ao aumento de publicações, atraindo assim mais seguidores diariamente.



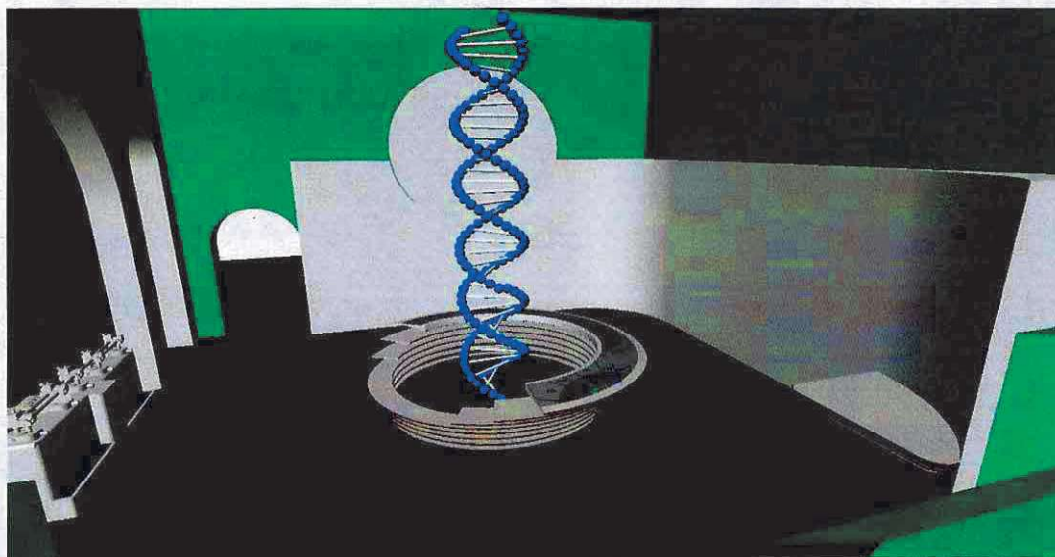
Página do Catavento no Facebook



**PROGRAMA DE FINANCIAMENTO E FOMENTO**

Nº	Ações	INDICADOR DE RESULTADOS	PERÍODO	META PREVISTA	REALIZADO 2015
37	Elaborar e apresentar Projeto de Patrocínio com empresa privada	2 projetos apresentados por ano (exemplo: montagem de exposição temporária ou permanente)	1º Trim	-	-
			2º Trim	-	-
			3º Trim	1	1
			4º Trim	1	-
			<b>ANUAL</b>	<b>2</b>	<b>1</b>
			ICM %	100%	50%
38	Submeter e atualizar Plano Anual para captação de recursos via Leis de Incentivo	1 Plano submetido no 2º trimestre e atualizado anualmente	1º Trim	-	-
			2º Trim	1	1
			3º Trim	-	-
			4º Trim	-	-
			<b>ANUAL</b>	<b>1</b>	<b>1</b>
			ICM %	100%	100%
39	Captar recursos por meio de geração de receita de bilheteria, cessão remunerada de uso de espaços e contratos de café e estacionamento	10% do repasse do exercício no contrato de gestão	<b>ANUAL</b>	10%	10%
				<b>R\$ 1.081.480</b>	<b>R\$ 1.085.255</b>
			ICM %	100%	100%
40	Captar recursos por meio de projetos incentivados (Rouanet, PROAC, Mendonça), editais de fomento (FAPESP, FINEP, CNPq, etc.) e doações	2,5 do repasse do exercício no contrato de gestão	<b>ANUAL</b>	2,5%	1%
				<b>R\$ 270.370</b>	<b>R\$ 92.325</b>
			ICM %	100%	34%

Foi formalizada a parceria com a Bayer S.A., que investirá R\$ 350 mil na reforma da Sala do DNA, cujo projeto segue anexo ao Relatório de Captação. A principal captação de recursos deste trimestre ocorreu por meio da bilheteria e pela exploração do estacionamento e cafeteria. Os recursos não-financeiros não estão computados neste quadro, porém devem ser considerados para análise do desempenho da OS na viabilização de alternativas para maximizar os resultados da execução do CG, tendo sido captado, através de descontos em publicações, o montante de R\$ 290.064.



Desenho preliminar da reforma da Sala do DNA, a ser custeada pela Bayer

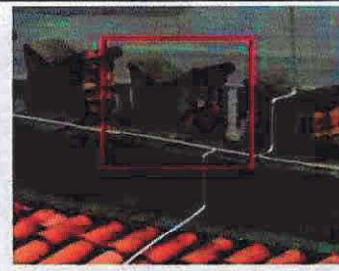
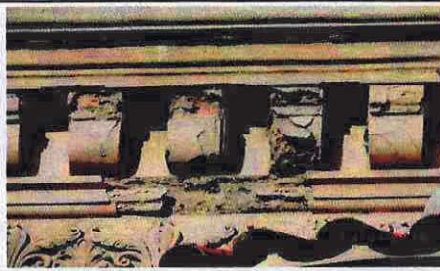


**METAS CONDICIONADAS À CAPTAÇÃO**

Nº	Ações	INDICADOR DE RESULTADOS	PERÍODO	META PREVISTA	REALIZADO
41	Concluir projeto de Valorização Histórica do Palácio das Indústrias	Projeto 100% concluído em 2015 (condicionado ao Convênio com a Secretaria da Justiça e Cidadania)	1º Trim	40%	15%
			2º Trim	60%	0%
			3º Trim	100%	0%
			4º Trim	-	-
			<b>ANUAL</b>	<b>100%</b>	<b>15%</b>
			ICM %	100%	15%
42	Disponibilizar conteúdo atualizado digitalizado sobre o acervo museológico em exposição permanente	% do acervo disponibilizado para consulta no site (condicionado a verba adicional da Secretaria da Cultura)	1º Trim	-	-
			2º Trim	20%	-
			3º Trim	40%	-
			4º Trim	50%	-
			<b>ANUAL</b>	<b>50%</b>	-
			ICM %	100%	-
43	Propiciar visitas guiadas a estudantes de escolas públicas estaduais	Nº de estudantes de escolas estaduais atendidos em visitas guiadas (condicionado a celebração de Convênio com a Secretaria de Educação)	1º Trim	0	-
			2º Trim	6.000	-
			3º Trim	13.000	-
			4º Trim	18.500	-
			<b>ANUAL</b>	<b>37.500</b>	<b>0</b>
			ICM %	100%	0%
44	Operar a sala "Prevenindo a Gravidez Juvenil"	Grupos agendados atendidos (condicionado a verba adicional de patrocinadores/apoiadores)	1º Trim	-	-
			2º Trim	-	-
			3º Trim	60	-
			4º Trim	40	-
			<b>ANUAL</b>	<b>100</b>	<b>0</b>
			ICM %	100%	0%
45	Desenvolver e executar projeto de ampliação da área expositiva	Projeto desenvolvido em 2015 e execução concluída em 2017 (condicionado a verba adicional da Secretaria da Cultura)	1º Trim	-	-
			2º Trim	-	-
			3º Trim	-	-
			4º Trim	-	-
			<b>ANUAL</b>	n/a	n/a
			ICM %	n/a	n/a
46	Instalar recurso de acessibilidade expositiva e de idiomas: conteúdo em Q&R code em português, inglês e espanhol e para deficientes visuais	Recurso de acessibilidade expositiva e de idiomas instalado nas 4 seções do Museu (condicionado a verba adicional da Secretaria da Cultura ou de patrocinadores)	1º Trim	-	-
			2º Trim	-	-
			3º Trim	1	-
			4º Trim	1	-
			<b>ANUAL</b>	<b>2</b>	<b>0</b>
			ICM %	100%	0%
47	Realizar impermeabilização da caixa d'água com reforma de interligação hidráulica, obras de calçamento no estacionamento, restauro no revestimento da fachada e transferência da cafeteria para a varanda	Projeto iniciado em 2015 e execução concluída em 2016 (condicionado a verba adicional da Secretaria da Cultura)	1º Trim	-	-
			2º Trim	-	-
			3º Trim	30%	-
			4º Trim	50%	-
			<b>ANUAL</b>	<b>50%</b>	-
			ICM %	100%	-

Justificativas das ações com ICM abaixo de 100% ou acima de 120%:

Nº	JUSTIFICATIVA
41	Após obtenção da aprovação pelos órgãos de prevenção do patrimônio, os processos de restauros estão em fase de licitação e passarão por avaliação técnica na Secretaria da Justiça
42 ao 47	Metas não cumpridas por não ter havido aporte adicional de recursos no período.



Exemplos de locais para restauros pontuais



Relatório Gerencial de Orçamento Previsto x Realizado - Exercício 2014  
CATAVENTO - ESPAÇO CULTURAL DE CIÊNCIA  
CATAVENTO CULTURAL E EDUCACIONAL - ORGANIZAÇÃO SOCIAL DE CULTURA

Contrato de Gestão <CG 07/2012>

	RECEITAS	Orçamento Anual	Realizado 1º trimestre	Realizado 2º trimestre	JULHO	AGOSTO	SETEMBRO	Realizado 3º trim	Realizado acumulado Anual	% Realizado Trimestral	% Realizado Anual
1.	<b>Repasse do Contrato de Gestão</b>	10.814.800	3.805.920	1.902.960	-	3.105.920	-	3.105.920	8.814.800	29%	82%
2.	Captação de Recursos Financeiros Operacionais (bilheteria, cessão onerosa de espaço, loja, café, livreria etc.)	1.081.480	370.771	301.675	278.128	83.356	87.020	448.503	1.120.949	41%	104%
3.	Recursos financeiros	200.000	122.594	154.929	58.810	60.398	74.305	193.513	471.035	97%	236%
4.	Outros Créditos	-	-	-	-	-	-	-	-	-	-
<b>TOTAL DE RECEITAS VINCULADAS AO CG</b>		<b>12.096.280</b>	<b>4.299.285</b>	<b>2.359.564</b>	<b>336.938</b>	<b>3.249.674</b>	<b>161.325</b>	<b>3.747.936</b>	<b>10.406.783</b>		<b>86%</b>
	DESPESAS VINCULADAS ao Contrato de Gestão	Despesas previstas	Realizado 1º trim	Realizado 2º trim	JULHO	AGOSTO	SETEMBRO	Realizado 3º trim	Realizado acumulado	% Realizado	% Realizado
1	<b>Gestão Operacional</b>	<b>7.391.200</b>	<b>2.057.738</b>	<b>1.727.778</b>	<b>573.042</b>	<b>531.738</b>	<b>554.673</b>	<b>1.659.454</b>	<b>5.444.969</b>	<b>22%</b>	<b>74%</b>
1.1	Recursos Humanos	5.121.200	1.592.246	1.315.919	425.915	389.546	424.057	1.239.518	4.147.684	24%	81%
1.1.1	Salários, encargos e benefícios	5.121.200	1.592.246	1.315.919	425.915	389.546	424.057	1.239.518	4.147.684	24%	81%
1.1.1.1	Dirigentes	670.000	217.162	214.723	71.560	71.584	71.534	214.678	646.563	32%	97%
1.1.1.1.1	Área Meio	170.000	89.769	85.375	28.452	28.425	28.425	85.352	260.497	50%	153%
1.1.1.1.2	Área Fim	500.000	127.393	129.347	43.109	43.109	43.109	129.327	386.067	26%	77%
1.1.1.2	Demais Empregados	2.680.000	907.170	745.721	259.316	207.100	237.951	704.366	2.357.258	26%	88%
1.1.1.2.1	Área Meio	1.030.000	299.956	263.077	67.968	70.284	83.797	222.049	785.082	22%	76%
1.1.1.2.2	Área Fim	1.650.000	607.215	482.644	191.348	136.816	154.154	482.317	1.572.176	29%	95%
1.1.1.3	Estagiários	1.771.200	467.914	355.475	95.038	110.863	114.573	320.474	1.143.863	18%	65%
1.1.1.3.1	Área Meio	28.800	-	-	-	-	-	-	-	0%	0%
1.1.1.3.2	Área Fim	1.742.400	467.914	355.475	95.038	110.863	114.573	320.474	1.143.863	18%	66%
1.2	Prestadoras de serviços (Consultorias/Assessorias/Pessoas Jurídicas)	2.276.000	465.492	411.858	147.128	142.192	130.613	419.935	1.297.286	18%	57%
1.2.1	Limpeza	570.000	161.088	149.212	47.593	50.566	47.593	145.752	456.052	26%	80%
1.2.2	Vigilância / portaria / segurança	580.000	143.750	111.806	24.072	38.409	36.109	98.589	354.145	17%	61%
1.2.3	Jurídica	60.000	6.300	6.300	2.100	2.100	2.100	6.300	18.900	11%	32%
1.2.4	Informática	20.000	668	446	223	-	473	695	1.809	3%	9%
1.2.5	Administrativa / RH	260.000	32.346	28.039	6.460	10.058	7.264	23.782	84.167	9%	32%
1.2.6	Contábil	100.000	6.843	3.005	3.005	1.502	1.505	6.012	15.860	6%	16%
1.2.7	Auditoria	30.000	4.618	-	14.974	-	-	14.974	19.592	50%	65%
1.2.8	Demais (Prestadores PJ)	650.000	109.878	113.052	48.701	39.557	35.573	123.831	346.761	19%	53%
2	<b> Custos Administrativos</b>	<b>2.173.400</b>	<b>372.731</b>	<b>350.836</b>	<b>84.889</b>	<b>108.342</b>	<b>130.856</b>	<b>322.086</b>	<b>1.045.852</b>	<b>15%</b>	<b>48%</b>
2.1	Locação de Veículos	90.000	21.125	17.918	6.047	5.953	5.904	17.906	36.949	20%	63%
2.2	Utilidades públicas (água, luz, telefone, gás e etc...)	1.263.400	182.344	165.919	43.256	50.701	39.543	133.500	481.763	11%	38%
2.3	Uniformes e EPIs	-	825	4.169	840	413	-	1.253	6.246	-	-
2.4	Viagens e Estádias	-	37	4.609	20	636	-	657	5.302	-	-
2.5	Material de consumo, escritório e limpeza	430.000	39.333	36.690	25.854	16.018	15.454	57.326	133.349	13%	31%
2.6	Despesas tributárias e financeiras	60.000	14.050	30.729	4.086	10.395	10.337	24.819	76.597	41%	128%
2.7	Despesas diversas (correio, xerox, motoboy e etc...)	180.000	43.067	47.224	14.068	10.030	17.545	41.643	124.935	23%	69%
2.8	Investimentos e provisões judiciais (vide relação anexa)	150.000	71.950	43.578	9.284	12.194	42.073	44.984	160.512	30%	107%
3	<b> Programa de Edificações: Conservação, Manutenção e Segurança</b>	<b>965.000</b>	<b>114.889</b>	<b>103.875</b>	<b>28.338</b>	<b>31.974</b>	<b>25.218</b>	<b>85.530</b>	<b>305.995</b>	<b>9%</b>	<b>32%</b>
3.1	Conservação e manutenção de(s) edificação(s) (reparos, pinturas, limpeza de caixa de água, limpeza de calhas, etc.)	880.000	102.046	82.109	23.031	27.987	21.231	72.248	256.403	8%	29%
3.2	Sistema de Monitoramento de Segurança e AVCB	50.000	8.863	18.711	4.032	2.052	2.052	8.136	35.709	16%	71%
3.3	Equipamentos / Implementos	-	-	-	-	-	-	-	-	-	-
3.4	Seguros (predial, incêndio e etc...)	35.000	3.826	3.826	1.275	1.936	1.936	5.147	12.799	15%	37%
3.5	Outras despesas	-	154	200	-	-	-	-	354	-	-
3.6	Investimentos	-	-	730	-	-	-	-	730	-	-
4	<b> Programa de Acervo: Conservação, Documentação e Pesquisa</b>	<b>140.000</b>	<b>3.344</b>	<b>1.440</b>	<b>368</b>	<b>-</b>	<b>516</b>	<b>884</b>	<b>5.067</b>	<b>1%</b>	<b>4%</b>
4.1	Aquisição de acervo	-	864	1.440	368	-	516	884	3.187	-	-
4.2	Armazenamento de acervo em reserva técnica externa	-	-	-	-	-	-	-	-	-	-
4.3	Transporte de acervo	-	-	-	-	-	-	-	-	-	-
4.4	Conservação e restauro	40.000	2.480	-	-	-	-	-	2.480	0%	6%
4.5	Outras Despesas	100.000	-	-	-	-	-	-	-	0%	0%
4.6	Investimentos	-	-	-	-	-	-	-	-	-	-
5	<b> Programa de Exposições e Programação Cultural</b>	<b>190.000</b>	<b>27.350</b>	<b>14.000</b>	<b>6.500</b>	<b>17.800</b>	<b>-</b>	<b>24.300</b>	<b>65.650</b>	<b>13%</b>	<b>35%</b>
5.1	Exposições Temporárias	80.000	-	-	-	-	-	-	-	0%	0%
5.2	Programação Cultural	110.000	27.350	14.000	6.500	17.800	-	24.300	65.650	22%	60%
5.3	Elaboração de planos e projetos museológicos e museográficos	-	-	-	-	-	-	-	-	-	-
5.4	Implantação de projeto museográfico	-	-	-	-	-	-	-	-	-	-
5.5	Outras despesas	-	-	-	-	-	-	-	-	-	-
5.6	Investimentos	-	-	-	-	-	-	-	-	-	-
6	<b> Programa de Serviço Educativo e Projetos Especiais</b>	<b>893.680</b>	<b>173.930</b>	<b>130.336</b>	<b>48.681</b>	<b>44.767</b>	<b>52.894</b>	<b>146.342</b>	<b>450.608</b>	<b>16%</b>	<b>50%</b>
6.1	Serviço educativo e projetos especiais	-	-	-	-	-	-	-	-	-	-
6.2	Outras despesas	778.680	173.930	130.336	48.681	44.767	52.894	146.342	450.608	19%	58%
6.2.1	Pesquisas de públicos e de qualidade	-	3.240	-	-	-	-	-	3.240	-	-
6.2.2	Capacitação dos profissionais	-	-	-	-	-	-	-	-	-	-
6.2.3	Manutenção técnica das instalações	778.680	170.690	130.336	48.681	44.767	52.894	146.342	447.368	19%	57%
6.2.4	Aquisição de material de reposição	-	-	-	-	-	-	-	-	-	-
6.3	Investimentos (acessibilidade expositiva)	115.000	-	-	-	-	-	-	-	0%	0%
7	<b> Programa de Ações de Apoio ao SISEM-SP</b>	<b>30.000</b>	<b>1.380</b>	<b>1.200</b>	<b>175</b>	<b>-</b>	<b>-</b>	<b>175</b>	<b>2.755</b>	<b>1%</b>	<b>9%</b>
7.1	Exposições itinerantes e outras ações de apoio ao SISEM-SP	30.000	1.380	1.200	175	-	-	175	2.755	1%	9%
8	<b> Programa de Comunicação e Imprensa</b>	<b>213.000</b>	<b>67.045</b>	<b>9.278</b>	<b>14.747</b>	<b>11.492</b>	<b>10.095</b>	<b>36.293</b>	<b>112.615</b>	<b>17%</b>	<b>53%</b>
8.1	Plano de Comunicação e site	13.000	3.005	2.525	3.642	842	842	5.325	10.854	41%	83%
8.2	Projetos gráficos e materiais de comunicação	80.000	21.374	5.296	11.105	10.610	9.253	30.968	57.638	39%	72%
8.3	Assessoria de imprensa e custos de publicidade	120.000	42.666	1.457	-	-	-	-	44.123	0%	37%
9	<b> Fundos</b>	<b>100.000</b>	<b>-</b>	<b>-</b>	<b>-</b>	<b>-</b>	<b>-</b>	<b>-</b>	<b>-</b>	<b>0%</b>	<b>0%</b>
9.1	Fundo de Reserva (6% dos repasses dos 12 primeiros meses de vigência do contrato)	-	-	-	-	-	-	-	-	-	-
9.2	Fundo de Contingência	100.000	-	-	-	-	-	-	-	0%	0%
<b>TOTAL DE DESPESAS VINCULADAS AO CG</b>		<b>12.096.280</b>	<b>2.818.405</b>	<b>2.340.442</b>	<b>756.740</b>	<b>744.072</b>	<b>774.252</b>	<b>2.275.064</b>	<b>7.433.911</b>	<b>19%</b>	<b>61%</b>
	Depreciação	-	191.203	136.723	48.584	139.431	54.924	133.091	461.017	-	-
	Amortização	-	98.151	145.079	49.347	50.646	48.479	51.514	294.744	-	-
	Baixa de Imobilizado	-	-	-	-	-	-	-	-	-	-
	Captação de recursos (patrocínio, leis de incentivo, convênios, doação, etc.)	3.062.498	72.477	4.375	160.449	363.232	4.114	527.795	595.896	-	-
	Rebolsos e descontos obtidos	-	1.014	581	456	0	113	569	2.163	-	-
	Despesas com Projetos realizadas com recursos captados	3.062.498	66.156	19.940	961	881	9.682	11.524	97.620	-	-
	Total de Despesas do Plano de Trabalho 2015	15.158.778	2.884.561	2.340.383	757.701	744.953	783.933	2.286.508	7.531.532	-	-
	Total de Receitas do Plano de Trabalho 2015	15.158.778	4.972.775	2.335.770	497.843	3.612.905	165.551	4.226.299	11.004.844	-	-



### Informações de Acompanhamento Orçamentário

O total das despesas foi realizado dentro do esperado para o 3º trimestre de 2015, com maior atenção para as seguintes rubricas orçamentárias:

Conta	Descrição	% x orçado	Justificativa/Discriminação
1.1.1.1.1	Diretoria - Área Meio	50%	Despesa originalmente compartilhada com outro Contrato de Gestão.
1.1.1.1.2	Diretoria - Área Fim	26%	
1.1.1.2.2	Demais Funcionários - Área Fim	29%	Houve aumento nesta rubrica referente às rescisões que ocorreram no período. Como não tivemos a renovação do convênio com a Secretaria da Educação, ocorreram algumas demissões tendo reflexo neste trimestre.
1.2.1	Limpeza	26%	Despesa afetada pela contratação de mão de obra extraordinária para executar a higienização dos óculos 3D, intensamente utilizados na programação de férias do Museu.
1.2.7	Auditoria	50%	Refere-se ao pagamento líquido de 20% referente à 1ª parcela de 60% da fatura total, conforme ordem de contratação de serviço e o contrato.
2.3	Uniformes e EPIs	-	Não havia previsão de despesas nesta rubrica; o detalhamento das despesas deste trimestre encontra-se na relação anexa. (*)
2.4	Viagens e Estadias	-	Não havia previsão de despesas nesta rubrica; o detalhamento das despesas deste trimestre encontra-se na relação anexa. (*)
2.6	Despesas tributárias e financeiras	41%	A partir do dia 01/04/2015, passou a vigorar o decreto nº 8.426, que restabelece a incidência de PIS e COFINS sobre as receitas de aplicações financeiras, nas alíquotas de 0,65% e 4% respectivamente para todas as entidades. No caso das entidades do terceiro setor, aplica-se a incidência apenas em relação à COFINS, na alíquota de 4% sobre o total das receitas financeiras.
2.8	Investimentos e provisões judiciais	30%	Detalhamento na relação anexa (*).
4.1	Aquisição de acervo	-	Não havia previsão de despesas nesta rubrica; o detalhamento das despesas deste trimestre encontra-se na relação anexa. (*)
8.1	Plano de Comunicação e site	41%	As despesas correspondem à impressão de mais folhetos, em reposição aos que se esgotaram devido ao grande número de visitantes, para todas as Seções e Subseções do Museu.
8.2	Projetos gráficos e materiais de comunicação	39%	Conta afetada pelo processo de selecionar notícias em jornais, revistas, redes sociais, blogs, webjornais, rádio, televisão, sites e outros meios de comunicação, geralmente impressos, sobre informações relacionadas ao Museu Catavento, além das despesas de manutenção, restauração, up grade e atualização do website do Museu.

### **CONCLUSÃO**

Para o 3º trimestre de 2015, o Plano de Trabalho, Anexo I do Contrato de Gestão nº 07/2012 previu a execução de metas em 23 ações, 20 delas cumpridas, 9 delas tendo superado grandemente a meta prevista, e apenas 3 não cumpridas, devido: às poucas propostas recebidas para implementação de áudio-guia no espaço expositivo, ficando acordado junto à SEC que não realizaremos este projeto no momento por questões orçamentárias (meta 13); postergação de uma meta para o 4º trimestre (meta 29); e a cancelamentos de última hora (meta 19). Houve, porém antecipação da meta 30 prevista para o 4º trimestre. Outras 6 metas condicionadas à captação adicional de recursos não foram cumpridas, devido: à fase de licitação e avaliação técnica na Secretaria da Justiça (meta 41), e à não ocorrência de aporte adicional de recursos (metas 42 a 47).

São Paulo, 09 de outubro de 2015.



ALBERTO DE LIMA  
DIRETOR EXECUTIVO



ROSÂNGELA OGATA  
DIRETORA ADJUNTA



GISELE SILVA  
SUPERINTENDENTE ADM. FIN.



### QUADRO DOS ANEXOS TÉCNICOS

PROGRAMA	ANEXOS DE COMPROVAÇÃO DAS METAS ROTINAS / OBRIGAÇÕES CONTRATUAIS	Periodicidade	PÁG.	
<b>Acervo: Conservação, Documentação e Pesquisa</b>	1. Diagnóstico do Estado de Conservação dos Acervos Museológico, Arquivístico e Bibliográfico do Museu	2º trim. do 1º ano do CG	N/A	
	2. Plano de Conservação do Museu	3º trim. do 1º ano do CG	N/A	
	3. A partir do 4º trimestre do 1º ano: Relatório Semestral de Execução do Plano de Conservação do Museu Catavento	Semestral 2º e 4º trim.	N/A	
	4. Relatório Trimestral de Restauro, Empréstimos e Novas Aquisições	Trimestral	65	
	5. Relatório de Atualização do BDA SEC e de Pesquisa de Origem e Procedência de Acervo	Semestral 2º e 4º trim.	N/A	
	6. Inventário do Acervo Museológico 7. Inventário do Acervo Bibliográfico 8. Guia do Acervo Arquivístico	Anual, com a proposta do Plano de Trabalho do exercício seguinte (julho/agosto de cada ano)	N/A	
	9. Relatório de perfil do núcleo/setor de Acervo e Pesquisa e resumo dos resultados alcançados	Anual, no 4º trimestre trim.	N/A	
	10. Relatório de Implantação (ou das Ações) do Centro de Pesquisa e Referência do Museu e das Parcerias Técnicas / Acadêmicas	Semestral, no 2º e no 4º trim.	N/A	
	<b>Exposições e Programação Cultural</b>	1. Política de Exposições e Programação Cultural do Museu Catavento	Anual, com a proposta de aditamento	N/A
		2. Descritivo das Exposições e da Programação Cultural do Museu Previstas	Anual, com a proposta de aditamento + atualizações trimestrais, conforme necessário	N/A
3. Relato das Ações de Atualização e Aprimoramento da Comunicação Visual e Acessibilidade Expositiva (para pessoas com deficiência e por meio de recursos em inglês e espanhol)		Semestral 2º e 4º trim.	N/A	
4. Consolidado Trimestral das Planilhas de Público, assinado pelo Diretor responsável		Trimestral	68	
5. Relato de monitoramento de público virtual		Trimestral	72	
6. Relatório de Pesquisa de Perfil e de Satisfação do Público participante de cursos, oficinas, workshops		Semestral, no 2º e no 4º trim.	N/A	
7. Relatório de Pesquisa de Perfil e de Satisfação do Público em Geral (com índices de satisfação)		Semestral, no 2º e no 4º trim.	N/A	
8. Relato Complementar das Exposições e Programação Cultural Realizada		Trimestral / quando for o caso	81	
9. Regulamento dos Concursos, Editais e Programas de Residência Artística / Técnica / Cultural		Anual, com a proposta de aditamento	N/A	



<b>PROGRAMA</b>	<b>ANEXOS DE COMPROVAÇÃO DAS METAS ROTINAS / OBRIGAÇÕES CONTRATUAIS</b>	<b>Periodicidade</b>	<b>PÁG.</b>
<b>Serviço Educativo e Projetos Especiais</b>	1. Plano do Serviço Educativo e Projetos Especiais	Anual, com a proposta de aditamento	N/A
	2. Relatório do perfil da área educativa e resumo dos resultados alcançados	Anual, no 4º trim.	N/A
	3. Relato das Ações de Ampliação do Público Agendado	Semestral, no 2º e 4º trim.	N/A
	4. Informe dos materiais educativos disponibilizados para professores, estudantes, educadores de grupos não-escolares e guias de turismo (impressos e virtuais)	Semestral, no 2º e 4º trim.	N/A
	5. Relatório de Pesquisa de Satisfação do Público Escolar	Semestral, no 2º e 4º trim.	N/A
	6. Relato Complementar das Ações do Programa de Serviço Educativo e Projetos Especiais	Trimestral, quando for o caso	94
<b>Apoio Ao SISEM</b>	1. Relatório das Atividades de apoio ao SISEM, destacando nº de municípios atendidos / público participante / atuação nas redes temáticas / intercâmbios técnicos	Trimestral	100
	2. Plano de Ações de Apoio ao SISEM para o próximo ano, com Descritivo das Exposições e Programação Cultural de Apoio ao SISEM	Anual, com a proposta de aditamento	N/A
	3. Atualização do Descritivo das Exposições e Programação Cultural de Apoio ao SISEM previstas	Trimestral, conforme a necessidade	N/A
<b>Comunicação e Imprensa</b>	1. Plano de Comunicação do Museu	Anual, com a proposta de PT do exercício seguinte	N/A
	2. Propostas de publicações (livros, coleções e outros), com proposta editorial, especificação técnica e tiragem	Anual, com a proposta do PT do exercício seguinte	N/A
	3. Relatório de Destaques do Museu na Mídia do período	Trimestral	107
<b>Edificações: Manutenção Predial e Conservação Preventiva</b>	1. Planilha de Acompanhamento de Execução dos Serviços de Manutenção e Conservação Preventiva das Edificações	Trimestral	122
	2. Relatório de Acompanhamento de Serviços, contendo descritivos de: <ul style="list-style-type: none"> <li>. Ações de combate a incêndio</li> <li>. Programação de combate a pragas</li> <li>. Ações de segurança, salvaguarda e contingência</li> <li>. Ações de acessibilidade para pessoas com deficiência e mobilidade reduzida</li> <li>. Ações de sustentabilidade ambiental</li> </ul>	Semestral, no 2º e 4º trim.	N/A
	3. Cópia do AVCB <b>ou</b> relatório descritivo com registros das ações realizadas para obtenção	Cópia anual ou relatório semestral	N/A
	4. Cópia do Alvará de Funcionamento de Local de Reunião a cada renovação <b>ou</b> Relatório descritivo com registro das ações realizadas para obtenção do alvará	Cópia anual ou relatório semestral	N/A
	5. Cópia das apólices de seguros	Anual, no trimestre da renovação	134



## QUADRO DOS ANEXOS ADMINISTRATIVOS

<b>PROGRAMA</b>	<b>ANEXOS DE COMPROVAÇÃO DAS METAS ROTINAS / OBRIGAÇÕES CONTRATUAIS</b>	<b>Periodicidade</b>	<b>PÁG.</b>
<b>Gestão Administrativa</b>	1. Relatório Gerencial de Orçamento Previsto X Realizado	Trimestral	18
	2. Relatório Sintético e Analítico de Recursos Humanos	Trimestral	141
	3. Informe de gastos mensais com utilidades públicas, atestando pagamento no vencimento	Trimestral	148
	4. Relatório Sintético de Captação de Recursos	Trimestral	150
	5. Balancete Contábil	Trimestral	156
	6. Declaração assinada pelos representantes legais da Entidade atestando recolhimento no prazo correto dos impostos e encargos trabalhistas referentes a pagamentos efetuados para PJ (pessoas jurídicas) e PF (pessoas físicas), assim como das contas de utilidades públicas, sem multas	Trimestral	168
	7. Certidão contendo nomes dos membros do Conselho de Administração e diretores da OS	Trimestral	169
<b>Fomento e Financiamento</b>	1. Relatório das ações realizadas no período	1º trimestre e 4º trimestre	N/A
	2. Plano voltado às ações de financiamento e fomento	2º trimestre	N/A